

D—E), 肛节具 2 根细长的肛须, 肛门周围具一排圆形小乳突。

**地理分布** 为北太平洋东西两岸寒温带种。分布于中国黄海、东海; 韩国忠武, 日本, 阿拉斯加和俄勒冈。

### (37) 齐齿沙蚕 *Nereis nichollsi* Kott, 1951 (图 74)

*Nereis nichollsi* Kott, 1951: 93—95, text-fig. 2a—h; Imajima, 1972: 122—125, figs. 39a—p, 40a—c, 51; Paik, 1977: 180—182, fig. 19a—f; Wu et al., 1981: 92—94, fig. 54a—j; Yang et Sun, 1988: 42, fig. 9c—d.

**标本采集地** 南海西沙群岛 (金银岛、东岛), 广西涠洲岛, 北部湾 (水深 32—58 m)。栖于热带潮间带海藻及其周丛生物中和珍珠贝的附着生物间, 西沙群岛和北部湾的潮下带。

**形态特征** 标本体长 30 mm, 体宽 (含疣足) 2 mm, 具 76 个刚节。

除个别酒精标本色斑褪去外, 口前叶两侧和疣足叶均具咖啡色色斑。

口前叶梨形、长稍大于宽, 触手指状。围口节稍宽, 2 对眼呈梯形排列于口前叶中后部。围口节触须 4 对, 最长者后伸可达第 3—4 刚节 (图 74 A)。

吻除 V 区外皆具圆锥形颚齿, 颚齿在各区的数目和排列如下: I 区 2 个纵列, II 区 14—26 个排成 4—5 斜排, III 区 4 排每排约 9—16 个、以第 2 和第 3 排稍宽, IV 区 7 排、上面 2 排各 3—4 个、下面 5 排各 7—10 个, VI 区 2 排、每排 4—8 个, VII、VIII 区 1 排 15—17 个大颚齿。吻端大颚棕色透明, 具 6—7 个侧齿 (图 74 B—C)。

除前 2 对疣足单叶型外, 余皆为双叶型、具色斑。体前部双叶型疣足, 背腹须长均为须状, 背须远长于腹须, 背腹舌叶指状末端稍尖, 后腹刚叶稍长于前腹刚叶 (图 74 D)。体中部疣足的上背舌叶增长 (图 74 E)。体后部疣足, 上背舌叶变长为矩形, 背须位其末端 (图 74 F)。

体前部和体中部疣足背刚毛均为复型等齿刺状, 端片一侧具细齿 (图 74 G)。体中后部疣足, 除具复型等齿刺状刚毛外, 还具 1 根复型等齿镰刀形刚毛、端片一侧具细锯齿 (图 74 J)。在腹足刺上方具复型等齿刺状和端片粗短、深黄色、一侧具锯齿的复型异齿镰刀形刚毛 (图 74 I), 下方具复型异齿刺状刚毛 (图 74 H)。

**异沙蚕体** 1975 年 5 月 26 日, 在西沙群岛金银岛的西南面, 采到一个体内具卵的雌个体, 除眼稍大外, 形态上无其他变化。1968 年 7 月, Imajima 在相模湾潮间带采到一个雄虫, 眼稍大, 口前叶无变化, 体前部的 13 个刚节仅背须粗短呈锥状, 自第 14 刚节至体末端均为典型的变形疣足, 具端片短的桨状刚毛。

**地理分布** 为印度太平洋热带种。分布于南海 (西沙群岛); 韩国忠武、巨济, 日本黑潮区, 澳大利亚, 印度洋, 红海。

**讨论** 我们的标本与 Imajima (1972) 报道的稍有不同: 吻 VI 区颚齿 2 排 (日本的

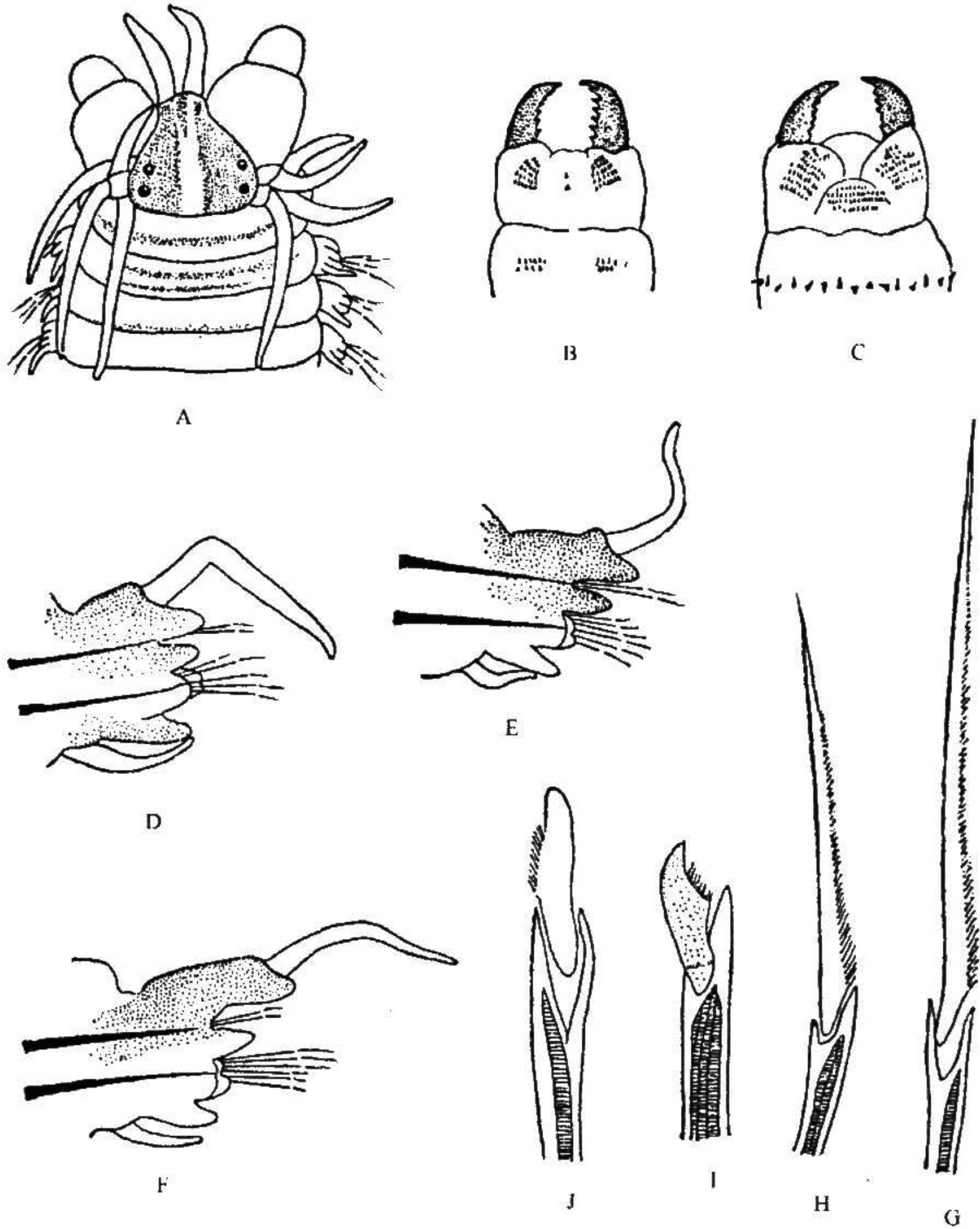


图 74 齐齿沙蚕 *Nereis nichollsi* Kott

A. 体前部背面观; B. 吻背面观; C. 吻腹面观; D. 第 15 对疣足后面观; E. 体中部疣足后面观; F. 体后部疣足后面观; G. 复型等齿刺状刚毛; H. 复型异齿刺状刚毛; I. 复型异齿镰刀形刚毛; J. 复型等齿镰刀形刚毛。

标本 1 排), I 区颚齿 2 个 (1 个), 围口节稍宽于其后的刚节 (为其后宽的 2 倍)。

**(38) 沙蚕 *Nereis pelagica* Linnaeus, 1758 (图 75, 图 76)**

*Nereis pelagica* Linnaeus, 1758: 654; Uschakov, 1955: 211, fig. 66b—g; Chlebovitsch, 1961: 180—182; Pettibone, 1963: 179—181, fig. 42d—h; Imajima et Hartman, 1964: 147—148; Imajima, 1972: 142—